



# **L'APPROCHE INTÉGRÉE DE DÉVELOPPEMENT RÉGIONAL, L'EXPÉRIENCE DE L'OUTAOUAIS**

**Jean Hébert, directeur général**

**Conférence régionale des élus de l'Outaouais**

**Atelier: La territorialité**

**60<sup>e</sup> congrès annuel**

**Institut d'administration publique du Canada**

**Québec, le 26 août 2008**



## Déroulement de la présentation

- 1. Le Québec, ses territoires, la région de l'Outaouais**
- 2. Pourquoi parler d'approche territoriale intégrée ?**
- 3. L'approche intégrée de développement régional, la démarche de l'Outaouais**

# Un bref aperçu du Québec à l'échelle canadienne



## SUPERFICIE

Québec 1 542 056 kilomètres<sup>2</sup> / Canada 9 984 670 kilomètres<sup>2</sup>  
Le Québec couvre 15,44 % de la superficie du Canada

## POPULATION<sup>1</sup>

Québec 7 546 131 hab. / Canada 31 612 897 hab.  
La population du Québec compte 23,9 %  
de la population du Canada

## POPULATION URBAINE<sup>2</sup>

Québec: 6 026 284 hab. / Canada: 25 631 557 hab.  
Proportion de population urbaine  
au Québec 79,9% / au Canada 81,1%

## POPULATION RURALE

Québec: 1 519 847 hab. / Canada: 5 981 340 hab.  
Proportion de population rurale  
au Québec 20,1% / au Canada 18,9%

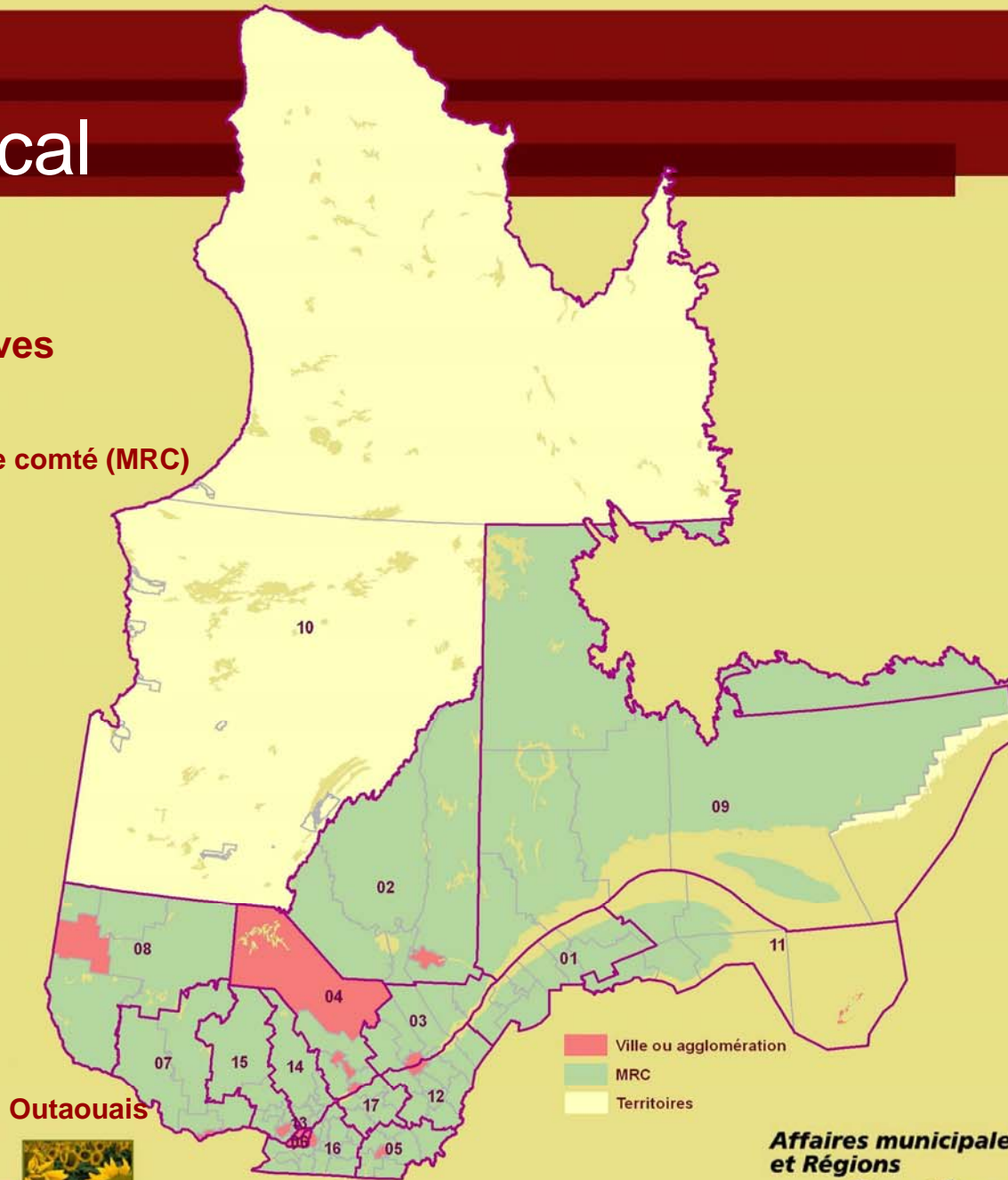
<sup>1</sup> Les données de population proviennent du recensement de 2006

<sup>2</sup> Population vivant à l'intérieur des AR et des RMR

# Le régional et le supra-local

**17 régions administratives  
divisées en:**

- 86 municipalités régionales de comté (MRC)
- 14 villes ou agglomérations avec compétences de MRC
- 4 territoires
  - Basse-Côte-Nord
  - Eeyou Istchee
  - Jamésie
  - Kativik



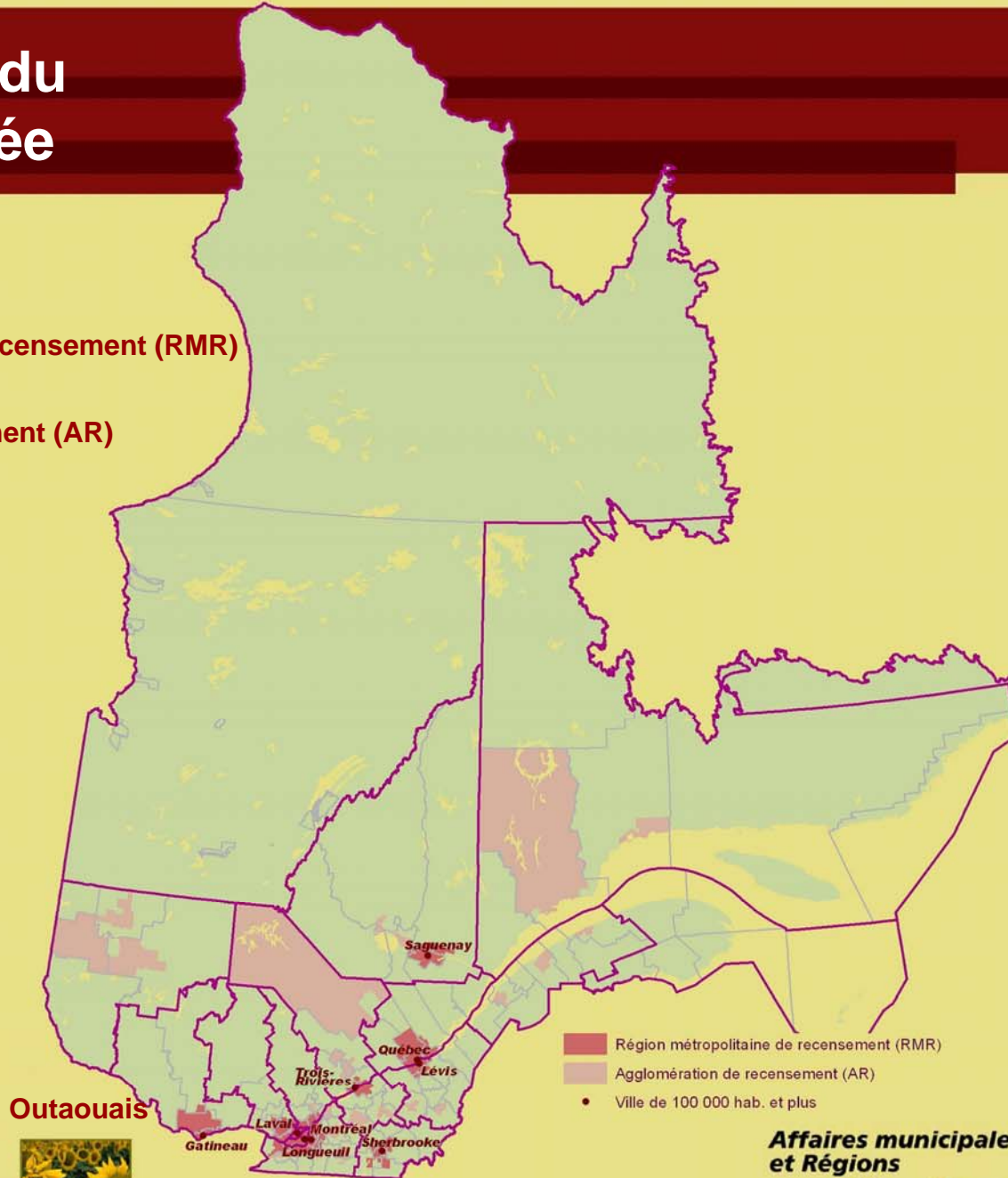
**Affaires municipales  
et Régions**

**Québec**



# Une occupation du territoire polarisée

- 6 Régions métropolitaines de recensement (RMR)
- 24 Agglomérations de recensement (AR)
- 9 Villes de 100 000 hab. et plus



Affaires municipales  
et Régions

Québec



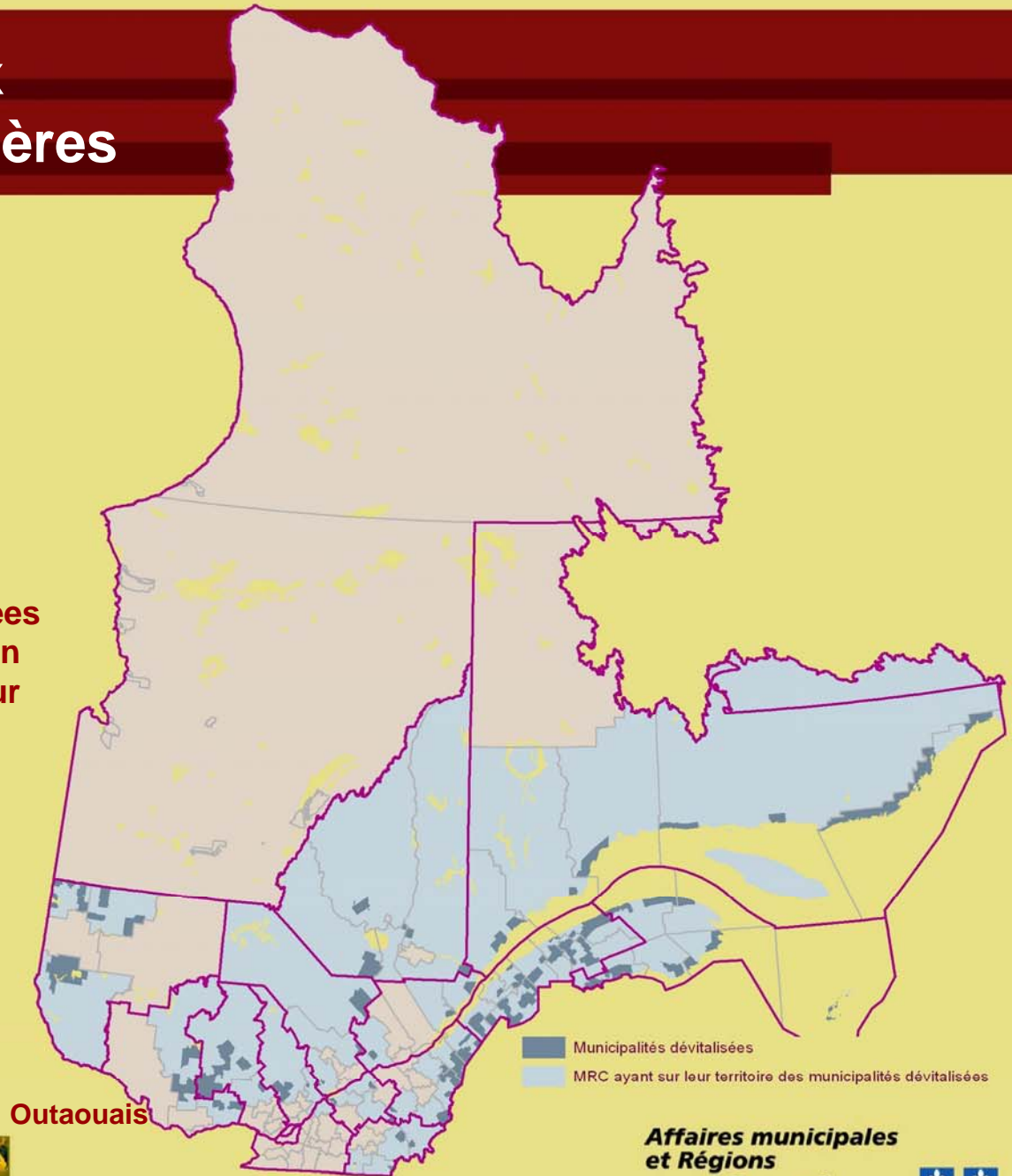
# Des milieux ruraux inégalement prospères

Le territoire d'application de la Politique nationale de la ruralité couvre 1011 municipalités et 34 communautés autochtones pour une population totale de près de 2 000 000 d'habitants

171 municipalités sont considérées comme très dévitalisées, ayant un indice de développement inférieur à -5. La population de ces municipalités s'élève à 160 000 habitants.

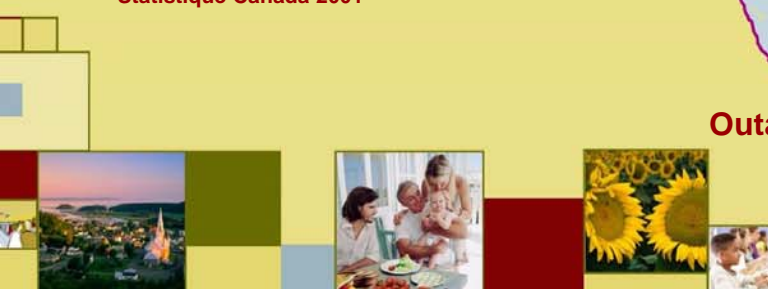
Source: Politique nationale de la ruralité 2007-2014

Indice de développement selon les données de Statistique Canada 2001



Affaires municipales  
et Régions

Québec





## RÉGION DE L'OUTAOUAIS

TERRITOIRE	POPULATION	SUPERFICIE Km2
MRC des Collines	39 334	2 069
MRC de Papineau	21 610	2 979
MRC du Pontiac	14 995	15 597
MRC Vallée-de-la-Gatineau	20 184	13 424
Ville de Gatineau	245 629	339
<b>TOTAL</b>	<b>341 752</b>	<b>34 409</b>

## Dualité urbaine rurale en Outaouais

<b>Ville de Gatineau</b>	72% de la population sur 1% du territoire de l'Outaouais 4 <sup>e</sup> ville en importance au Québec Ottawa-Gatineau, 4 <sup>e</sup> agglomération urbaine au Canada (1 100 000 hab.)
<b>4 MRC Rurales</b>	18 % de la population sur 99% du territoire de l'Outaouais 70 municipalités (96 123 personnes) 3 des MRC parmi les plus dévitalisées au Québec

Sources : Institut de la statistique du Québec – janvier 2007  
Sites web des MRC et de la ville de Gatineau – février 2007



# Mandat de la Conférence régionale des élus de l'Outaouais

**Cadre légal :** La CRÉO est constituée en vertu de la Loi sur le Ministère des affaires municipales et régionales (MAMR)

La CRÉO est l'interlocutrice privilégiée du gouvernement du Québec en matière de développement régional.

Elle est mandatée pour:

- Favoriser la concertation des partenaires au sein de la région;
- Établir la planification stratégique régionale de développement pour la région sur un horizon de 5 ans;
- Émettre des avis au gouvernement sur le développement de la région;
- Conclure avec le gouvernement des ententes spécifiques pour l'exercice des pouvoirs et responsabilités qui lui sont dévolus.



# Évolution de l'Outaouais dans ses planifications stratégiques régionales

PSR 1994 - 1999	PSR 2000 - 2005	PSR 2007 - 2011
<p><b>4 axes de développement</b></p> <p><b>2 axes prioritaires : Développement économique et formation de la main-d'œuvre</b></p>	<p><b>Vision</b></p> <p><b>4 axes de développement</b></p> <p><b>18 cibles stratégiques portées par 18 tables régionales de concertation</b></p>	<p><b>Vision</b></p> <p><b>Approche intégrée de développement régional</b></p> <p><b>Grande stratégie</b></p> <p><b>5 axes de développement intégrant des enjeux et des orientations stratégiques portés par 5 commissions régionales</b></p>
<p>Priorité à l'économie</p> <p>Absence de vision</p> <p>Approche régionale et sectorielle</p> <p>Dimensions importantes du développement régional ne sont pas prisent en compte</p>	<p>Approche sectorielle du développement tant au niveau régional que local</p> <p>Manque d'intégration et de coordination des actions de développement</p> <p>Trop de distance entre le politique, l'administratif et l'action</p>	<p>Promotion d'une vision intégrée du développement régional</p> <p>Intégration régionale du politique, de la société civile, de l'administratif et des actions de développement</p> <p>Le cadre de planification stratégique régional peut être adapté et utilisé dans les planifications des municipalités, MRC et acteurs locaux et régionaux</p>



## **L'approche intégrée de développement régional**

**Les défis du développement sont complexes et interdépendants et une approche plus intégrée doit être mise de l'avant pour les relever.**

**L'approche intégrée vise à ce que l'ensemble des intervenants du territoire basent leurs décisions et leurs actions de développement sur une approche:**

**Fondée sur des valeurs communes**

**Participative**

**Territoriale**

**Transversale**

**Globale**

**Horizontale**



## **L'approche intégrée de développement régional**

### **FONDÉE SUR DES VALEURS**

**Fonder nos décisions et nos actions  
sur des valeurs communes,  
notamment  
le respect, la solidarité, l'égalité et l'équité.**



## **L'approche intégrée de développement régional**

### **PARTICIPATIVE**

**Susciter la participation et l'engagement  
des citoyennes et des citoyens,  
des partenaires et des communautés  
dans l'élaboration et la mise en œuvre  
des actions de développement.**



## **L'approche intégrée de développement régional**

### **TERRITORIALE**

**Tout en tenant compte du contexte frontalier, développer des stratégies différenciées et cohérentes répondant aux défis et potentiels des types de territoires présents en Outaouais: pôles urbains et territoires ruraux.**

**Au sein des pôles urbains et des territoires ruraux,  
on retrouve des zones fragilisées  
caractérisées par une forte dévitalisation socio-économique  
qui nécessite des actions particulières.**



## **L'approche intégrée de développement régional**

### **TRANSVERSALE**

**Viser l'inclusion des citoyennes et des citoyens  
ainsi que l'égalité entre les femmes et les hommes  
par la prise en compte de leurs réalités et de leurs besoins  
dans l'analyse, les décisions et les actions de développement.**



## **L'approche intégrée de développement régional**

### **GLOBALE**

**Tenir compte, dans l'élaboration et la mise en œuvre des stratégies et des actions de développement, des dimensions économiques, environnementales, éducatives, culturelles, sportives, sociales, de santé et du contexte de mondialisation.**



## **L'approche intégrée de développement régional**

### **HORIZONTALE**

**Augmenter la capacité et assurer la cohérence des interventions en concertant et coordonnant les partenaires locaux, supra-locaux, régionaux et gouvernementaux.**



## **Vision de développement de la région de l'Outaouais**

L'Outaouais est une région frontalière, égalitaire, inclusive et innovante, consciente de son identité, de sa diversité et de son potentiel, où l'urbain et le rural se développent et se complètent par une occupation dynamique du territoire et l'utilisation responsable de ses ressources.

L'Outaouais offre à tous ses citoyennes et ses citoyens une qualité de vie correspondant aux aspirations de ses communautés et soutenue par un développement durable.



## **Grande stratégie de développement de la région de l'Outaouais**

**Concierter et soutenir les acteurs de la région,  
dans le respect de leurs missions et de leurs mandats,  
afin d'influencer et réaliser le développement régional**

**et**

**donner une voix forte et solidaire à l'Outaouais pour  
acquérir les pouvoirs de décider, d'agir et d'investir.**

---

## ➤ Éducation, recherche et science

### Savoir

Être un pôle du savoir misant sur l'acquisition et le transfert des connaissances ainsi que sur le développement des compétences.

## ➤ Culture, loisir, sport

### Mieux-être et affirmation de l'identité

Affirmer notre identité et développer notre capacité d'attraction et de rétention en positionnant l'Outaouais comme une région dynamique où la culture, le loisir et le sport s'inscrivent au quotidien de l'ensemble des citoyennes et citoyens.

## ➤ Protection de l'environnement, aménagement du territoire et transport

### Environnement

Assurer aux collectivités un environnement sain et durable en favorisant une occupation dynamique du territoire, une utilisation responsable des ressources et l'accès au transport des personnes et des biens.

# Axes de développement de la région de l'Outaouais

## ➤ Développement économique et emploi

### Innovation et prospérité

Améliorer le niveau de vie des citoyennes et citoyens par le développement d'une économie entrepreneuriale, diversifiée, ouverte sur le monde, favorisant l'insertion en emploi et basée sur une main d'œuvre régionale compétente et qualifiée.

## ➤ Développement social et santé

### Vitalité

Assurer la vitalité des collectivités, l'amélioration de la santé et le mieux-être de la population par la participation active des citoyennes et des citoyens à leur développement et à celui de leur communauté, par la promotion de saines habitudes de vie et par l'accessibilité des services dans le respect des droits fondamentaux.

## Enjeux des axes de développement

### Éducation, recherche et science

Promouvoir l'éducation et faire de la réussite éducative des jeunes une priorité collective régionale

Assurer l'éducation à la citoyenneté active

Promouvoir et développer l'offre de la formation professionnelle et de la formation technique

Maximiser l'apport de la recherche et de l'innovation au développement de la région

### Protection de l'environnement, aménagement du territoire et transport

Protéger et mettre en valeur le territoire et ses ressources

Régionaliser la gestion intégrée des ressources naturelles et du territoire public

Favoriser l'accès au territoire et la mobilité des populations au niveau régional, interrégional et interprovincial

Positionner l'Outaouais comme chef de file nord-américain du savoir et de l'aménagement durable

### Développement social et santé

Assurer l'accessibilité et la proximité des services pour chaque territoire de la région

Accroître la vitalité des communautés

Favoriser la participation active des individus face à leur mieux-être

Réduire les inégalités socio-économiques par la lutte à la pauvreté et à l'exclusion sociale

S'ajuster aux changements démographiques anticipés

### Culture, loisir, sport

Développer et consolider une offre en culture, loisir et sport selon les besoins du milieu et la rendre accessible de façon équitable sur l'ensemble du territoire

Affirmer notre sentiment d'appartenance et développer la notoriété de l'Outaouais

Accroître notre capacité d'attraction et de rétention par la mise en œuvre de projets structurants en partenariat avec les autres acteurs régionaux

### Développement économique et emploi

Soutenir le développement de l'entrepreneuriat et améliorer la compétitivité des entreprises

Diversifier l'économie par le développement de secteurs à fort potentiel

Développer une main d'œuvre compétente et qualifiée en fonction des besoins actuels et émergents du marché du travail

Maintenir et développer notre capacité d'agir et d'investir en développement local et régional

# Conférence régionale des élus de l'Outaouais

Site internet: [www.cre-o.qc.ca](http://www.cre-o.qc.ca)

## Une Vision Commune de notre devenir

Planification stratégique  
régionale 2007-2012  
de l'Outaouais

